

Papier bulle

Bulletin d'information du GEM TSA La Pierre de Lune

Numéro 2 • Septembre 2022





Édito

Un phare dans la nuit

A l'occasion du second bulletin du GEM TSA La Pierre de Lune, il m'a été confié d'en rédiger l'édito que voici.

L'année 2021-2022, à l'image des 2 dernières années, a été source de changements et d'événements qui nous ont parfois bousculé. Même s'il n'est pas toujours évident de considérer cela comme tel et surtout de l'accepter tout en s'adaptant, j'estime que le changement et les erreurs sont des moyens de remises en question et d'améliorations perpétuelles. Il est vrai que l'on y laisse quelques fois des plumes : des blessures, des regrets, des incompréhensions, des doutes, des déceptions ; mais

nous en ressortons toujours grandis même si nous ne nous en rendons pas compte à l'instant présent. Il y a toujours cette petite lueur d'espoir qui apparaît au moment opportun et qui nous donne des ressources dont on ne soupçonnait même pas l'existence. Le GEM TSA La Pierre de Lune est cette lueur, ce phare dans la nuit, composé de faisceaux de lumière représentant chacun des membres qui partagent les valeurs qu'il véhicule. Création de ponts et passerelles vers le bien-être, l'autonomie et le mieux vivre ensemble: c'est ça le GEM TSA La Pierre de Lune !

Ariana PECQUERIE, Animatrice

Sommaire

Qui sommes-nous ?.....	page 3
2021-2022 : Une année intense.....	pages 4-5
Activités au GEM / Témoignage d'intervenants.....	pages 6-7
Notre label Autisme friendly.....	page 8
Témoignage d'un adhérent.....	page 9
Nos créations artistiques.....	pages 10-12
Le coin des jeux.....	page 13
Recette Empanadas.....	page 14
Planning d'octobre 2022 / Modalités d'inscription.....	page 15
Appels à dons / Remerciements / Facebook / Contact.....	page 16

Qui sommes-nous ?



Le GEM, c'est quoi ?

Un groupe d'entraide mutuelle est une organisation associative, collective, un espace de rencontres chaleureux, de sociabilisation, de soutien, de pair-aidance, visant l'autonomie et l'insertion sociale et citoyenne de ses membres.

On y fait quoi ?

Deux supers animateurs proposent de nombreuses activités répondant aux souhaits et besoins des adhérents. Des bénévoles et des intervenants extérieurs animent certaines activités. Selon leurs envies et compétences, nos adhérents dirigent également des ateliers.

Les activités sont à découvrir au fil des pages de ce bulletin d'information (ateliers, discussions, loisirs, sorties, culture, art, numérique, etc).

Pour qui ?

Toute personne de 16 ans et plus, diagnostiquée ou en questionnement, concernée par l'autisme, les troubles dys, le TDA/H, les troubles du neuro-développement, etc.

2021-2022 : UNE ANNÉE INTENSE

2021

Événements majeurs de l'année 2021

- Visite à plusieurs reprises des élus locaux attentifs à nos besoins et nos demandes. Gageons que 2022 concrétisera cet intérêt marqué pour les actions entreprises par le GEM et que des propositions viendront pour répondre à nos sollicitations en matière de locaux.

- Visite de la DIA (Délégation Interministérielle à la stratégie nationale pour l'Autisme), la CNSA (Caisse Nationale de Solidarité pour l'Autonomie), la DGCS (Direction Générale pour la Cohésion Sociale), mais aussi du CEA (Centre Expertise Autisme, Adulte) et l'ARS (Agence Régionale de Santé).

Ces différentes rencontres témoignent de l'intérêt du modèle que le GEM de Niort véhicule au sein des instances de supervision et de contrôles.

- Notre démarche pour l'indépendance de notre GEM (voir l'article page 5 : EMPOWERMAN POUR LE GEM TSA LA PIERRE DE LUNE).

- Nous avons fondé la Fédération des Groupes d'Entraide Mutuelle Autisme (FÉGÉMA) avec d'autres GEM partout en France.

- Afin d'enrichir notre équipe, nous avons recruté une animatrice fin 2021 : Mélanie.

Explication des données chiffrées

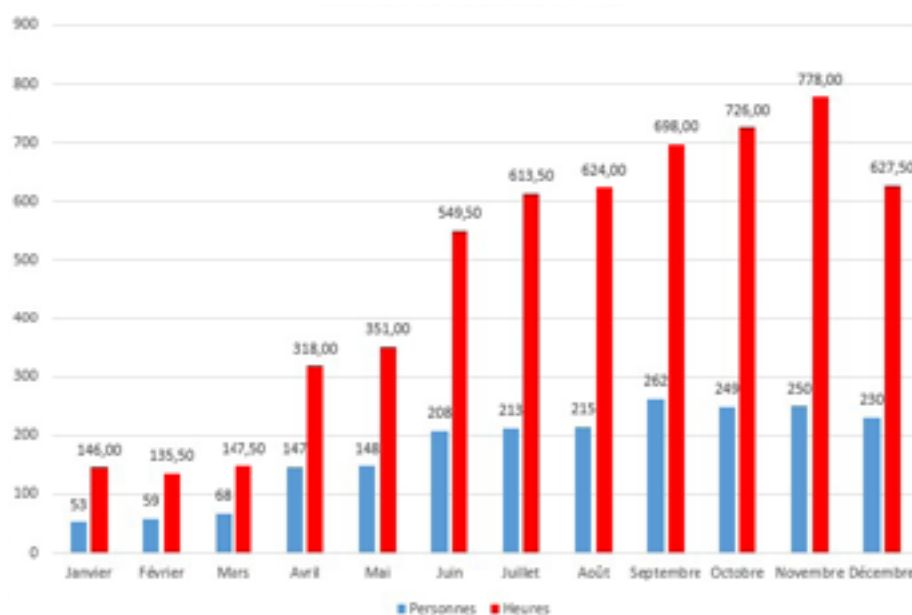
En 2021, nous avons compté 2 102 passages au GEM pour 5 714 heures de fréquentation, soit une présence par personne de 2 heures et 45 minutes en moyenne.

Le GEM a été ouvert 236 jours. En effet, nous étions privés d'animateur sur le mois de janvier, et février/mars ont été marqués par la mise en place de règles de fonctionnement en adéquation avec les consignes sanitaires du moment.

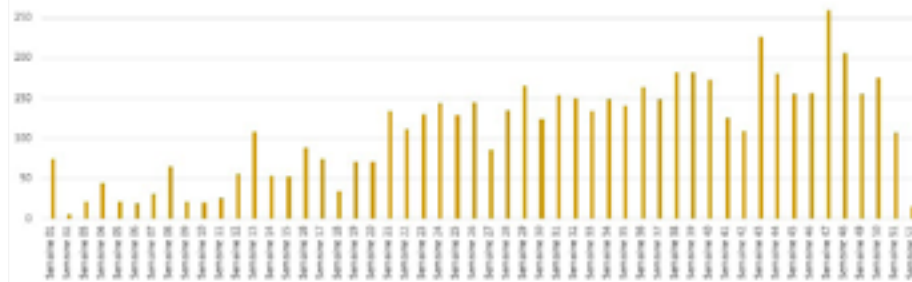
Récapitulatif de fréquentation 2021

Mois	Personnes	Heures	Nb jours ouverture	Moy pers./jour	Moy temps./jour	Tps/pers./j
Janvier	53	146,00	9,00	5,89	16,22	2,75
Février	59	135,50	14,00	4,21	9,68	2,30
Mars	68	147,50	15,00	4,53	9,83	2,17
Avril	147	318,00	20,00	7,35	15,90	2,18
Mai	140	351,00	20,00	7,40	17,55	2,37
Juin	208	549,50	22,00	9,45	24,98	2,64
Juillet	213	613,50	23,00	9,26	26,67	2,88
Août	215	624,00	24,00	8,96	26,00	2,90
Septembre	262	698,00	23,00	11,39	36,35	2,66
Octobre	249	726,00	24,00	10,38	36,25	2,92
Novembre	250	778,00	21,00	11,90	37,05	3,11
Décembre	230	627,50	21,00	10,95	29,88	2,73
2021	2102	5714,50	236,00	8,91	24,21	2,72

Fréquentation mensuelle du GEM en 2021



Total heures par semaine en 2021



Données et graphiques par A. P.



2022

EMPOWERMAN POUR LE GEM TSA LA PIERRE DE LUNE

ENFIN UNE RÉALITÉ !

Rien pour nous sans nous

Après plus de 2 ans de bataille acharnée et sans relâche, le GEM TSA de Niort a rejoint depuis mars 2022 les rangs d'autres GEM TSA de France dans sa conquête pour le droit à : L'AUTODETERMINATION.

Ce droit qui est inscrit dans le cahier de charges comme l'un des premiers objectifs et pour lequel aucun GEM ne devrait batailler pour l'acquiescer, mais au contraire, les organismes officiels tels que l'ARS devraient être des facilitateurs et accompagnateurs et non pas des obstacles. Mais en réalité, ce n'est pas aussi simple.

Pour mieux comprendre

Qu'est-ce qu'un GEM TSA ?

GEM pour Groupe d'Entraide Mutuelle et TSA pour Troubles du Spectre de l'Autisme. Il s'agit d'une association de membres qui a pour objectif premier « la pair-aidance » et « l'autodétermination » des personnes autistes. C'est un dispositif qui sort du contexte médico-social. Les GEM TSA permettent à leurs adhérents de se retrouver pour partager expériences et activités sans présence médicale ni psychiatrique quelle qu'elle soit.

Qu'est-ce que l'autodétermination ?

L'autodétermination a été définie par WEHMEYER et SANDS en 1996 comme « la capacité à agir et à gouverner sa vie, à choisir et à prendre des décisions libres d'influences et d'interférences externes exagérées ». On parle d'un besoin psychologique de se sentir à l'origine de son comportement, attitude qui favorise l'épanouissement de la personne (ici du groupe de personnes autistes qui composent le GEM TSA).

Quatre éléments constituent les fondements du mécanisme d'autodétermination :

- **L'autonomie** ou la faculté de décider, de choisir ;
- **L'autorégulation** qui consiste à définir les étapes à réaliser pour parvenir à ses objectifs ;
- **Le pouvoir psychologique** : découvrir en expérimentant, évaluer l'efficacité de ses actes ;
- **L'autoréalisation**, la capacité à faire par soi-même.

C'est cette capacité à diriger leur vie associative, à faire des choix en conscience et en assumer les responsabilités, que les membres fondateurs du GEM TSA de Niort ont défendu avec force et détermination depuis la création de leur GEM en décembre 2019 face à la presque mise sous tutelle de leur groupe par des associations gestionnaires du bassin niortais.

L'autodétermination, ça s'apprend et ça s'expérimente !

Aujourd'hui, les membres du GEM TSA de Niort sont fiers de pouvoir vous annoncer l'aboutissement de cette conquête vers leur autodétermination, à savoir que nous sommes les seuls décideurs de notre gestion et fonctionnement avec les responsabilités qui vont de pair.

C'est aussi une victoire et un message fort que nous envoyons en tant que personnes autistes sur notre capacité à diriger nos vies personnelles et associatives avec l'accompagnement de notre choix, celui qui nous convient le plus, et non pas celui qu'on nous impose lorsque l'on veut nous renfermer

dans la case « d'incapables ». Néanmoins, nous sortons éprouvés de cette bataille avec l'énergie que nous avons dû déployer pour la gagner tout en continuant à faire fonctionner le GEM. Nous avons du faire face à des ruptures, des incompréhensions et des tensions qui auraient pu être évitées dans d'autres circonstances.

Nous invitons à toutes les personnes TSA-TDA/H-HPI-DYS à nous rejoindre et à continuer le développement de ce dispositif qui est fait pour nous dans un climat plus serein, créatif et convivial.

Les partis pris personnels n'auront pas de place au sein de ce GEM où l'intérêt collectif l'emportera toujours, base de l'entraide que nous affichons sans couleur politique, religieuse ou autre mouvement quel qu'il soit.

A. P.

2023

Encore beaucoup de beaux projets en cours et à venir... 😊

Un déménagement prochain, notre site internet en cours de réalisation par des jeunes passionnés de code, de nouveaux équipements pour l'informatique, pour la mobilité, une boutique de nos créations, des projets de sensibilisation...

À suivre !

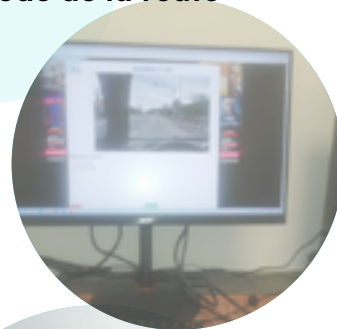
Activités au GEM

Des ateliers et des sorties sont organisés chaque semaine au GEM. En plus des intervenants extérieurs, chaque adhérent est libre de proposer une activité.

Champ d'argile



Code de la route



Gameball



Jeux de société



Cani-balade



Couture



Soirée crêpe



Sortie barque



Ateliers créatifs



Cuisine



Boîtes de Noël



Soirée burger



Bowling



- Soirée pizza
- Soirée couscous
- Soirée barbecue
- Soirée raclette
- Soirée jeux
- Octobre rose
- Halloween
- Concert TisDass



Soirée cinéma



Soirée Noël

Témoignage d'une intervenante

**Milène LEROY - Ergothérapeute
Atelier Gameball**

« Un bruit sourd, régulier, marque le rythme de la musique : ce sont les balles qui, toutes ensemble, frappent le sol avant de rebondir. Parvenir à cette unité — obtenir un seul son, quand les balles touchent le sol — c'est l'instant que j'attends. C'est un grand plaisir ! Le samedi (trois fois par mois), je vais au GEM La Pierre de Lune, à Niort. J'ai découvert ce lieu grâce à Ana que j'ai rencontrée au cours d'une formation. J'anime un atelier de balles en musique. Depuis un an, séance après séance, je retrouve les participants et ceux qui fréquentent cet endroit chaleureux.

Ana m'a parlé du groupe d'entraide mutuelle de Niort avant sa création. J'y suis allée dès son ouverture. Elle m'a dit qu'il a pour but d'accueillir des personnes qui sont autistes. Je ne connais rien à ce que signifie ce mot.

Quand j'arrive la première fois avec mes balles, ma tablette et le petit haut-parleur pour diffuser la musique, je m'installe dans une salle, et commence à faire rebondir les balles au son de la musique. Quelques personnes, averties de cette activité par Ana, sont là pour la découvrir.

Pendant plusieurs séances — peut-être sur quatre ou cinq mois — cette scène se renouvelle. Parfois, il y a une, deux ou trois personnes. Quelquefois plus. Certaines fois, une personne entre et s'assoit, juste pour regarder.

Rapidement, quelques habitués reviennent, semaine après semaine. Aujourd'hui, comme Steaven, ils sont les piliers de l'atelier. Océane est aussi là, ainsi que William, Coraline, Damien, Léo...

Désormais, quand j'arrive, la salle est déjà préparée. C'est Saïd qui a tout installé !

Voilà un an que je viens très régulièrement. Au cours de cette heure,

nous ne parlons pas beaucoup. Les échanges s'organisent autour des balles, des petits sacs lestés, ou des anneaux, en rythme et en musique. Les gestes deviennent de plus en plus précis, les mouvements entrent dans le rythme, les regards suivent les balles, les sacs, les anneaux. Chaque fois c'est un émerveillement quand le geste s'organise, se structure, s'automatise, se met au rythme de la musique et met le groupe en mouvement, dans une chorégraphie souple et bien coordonnée.

Quand une nouvelle personne se joint au groupe, chacun doit se mettre au diapason. Les exercices sont repris à un niveau plus simple, les plus « anciens » reprennent des gestes et des figures déjà connus et intégrés, le nouveau venu doit apprendre en accéléré. Ce qui est remarquable, dans le groupe, est le soutien, la patience dont chacun fait preuve.

Je ne vois pas ce que je pourrais dire si on me demandait ce qu'est l'autisme. Je n'en sais pas plus aujourd'hui qu'il y a un an. Quand il m'est arrivé de déranger une personne — je ne connaissais pas son hypersensibilité au toucher et je lui avais pris le poignet pour le placer dans le sens voulu par la technique de lancer de la balle — sa réaction m'a surprise. Puis ça s'est passé simplement : elle a vivement réagi et m'a fait part de son inconfort. J'ai aussi appris que certains bruits, trop forts, pouvaient être insupportables.

Je n'en sais pas plus. J'ai décidé de ne rien lire sur l'autisme.

J'ai seulement un immense plaisir à jouer avec les balles, les petits sacs, la musique et le rythme, et à progresser ensemble. »

M.L.

Label Autisme friendly : bilan d'activité 2021



SENSIBILISATION ET PARTENARIAT

Toutes les sensibilisations effectuées ont été réalisées suite à des demandes des adhérents. Toutes les sensibilisations ont été adaptées à chaque structure pour mieux répondre aux besoins spécifiques des personnes TSA.

• GENDARMERIE NATIONALE :

Suite à la présentation du projet Autisme Friendly, une communication a été faite aux différentes brigades du département des Deux-Sèvres.

Les gendarmes ayant suivi la sensibilisation sont affectés dans les unités suivantes : brigade de THOUARS, brigade de ST VARENT, brigade d'ARGENTONNAY, brigade de BEAUVOIR-SUR-NIORT. À présent, ces 4 unités pourront afficher le label « AUTISME FRIENDLY ».

• PETITS-FILS et GENERALE DES SERVICES :

La coordinatrice des Petits Fils et la responsable de secteur ont été sensibilisées aux différents gestes et communication à adopter lors des interventions des auxiliaires de vie au domicile des clients.

• ICSSA :

Nous sommes intervenus auprès de secrétaires assistantes médico-sociales pour leur apporter les informations complémentaires à leur formation. Notamment sur l'accueil des personnes TSA dans les différentes structures médico-sociales en présentiel, comme en distanciel.

• UNIS CITÉ :

Nous sommes intervenus auprès de 10 jeunes volontaires dans le service « Famille en Harmonie » afin de les sensibiliser aux spécificités du TSA, ainsi que leur donner les outils pour accompagner et comprendre les personnes TSA.

• GENDARMERIE (BRIGADE DE LA MAISON DES PROTECTIONS DES FAMILLES 79) :

Une brigade de 4 gendarmes basée à la Crèche qui intervient pour la protection des familles a été sensibilisée aux spécificités du TSA et des troubles neuro-développementaux.

Ils ont reçu les outils nécessaires pour mieux accueillir les familles en difficulté. Ils se sont ensuite engagés pour des sensibilisations auprès de jeunes concernant les dangers d'internet.

>> LA SUITE DE NOTRE LABEL :

Nous poursuivons les sensibilisations auprès des agents d'accueil de la Ville de Niort et d'autres organismes.

L'APPLICATION ICSSA EST DISPONIBLE !

Les élèves d'ICSSA ont mis en place une application qui regroupe tous les partenaires de notre label Autisme friendly au niveau national.

Ils offrent des temps calmes pour les personnes TSA !



Le magasin de vêtements KIABI à Niort propose une heure de calme **tous les vendredis de 18h à 19h**, avec une réduction de l'intensité lumineuse et sonore dans son magasin.



Le groupe Casino met en place des **temps calmes** au niveau national, **tous les mardis de 13h à 17h**, afin de permettre à tous de faire ses courses dans une ambiance plus silencieuse, avec des lumières tamisées et la musique coupée.

Le Casino de Chauray maintient également son créneau initial du **vendredi de 13h à 15h**.

Témoignages d'adhérents vers l'autonomie



Léo dans son appartement avec des amis

TÉMOIGNAGE DE LÉO

Peux-tu nous parler de ton expérience de vie dans l'appartement d'essai ?

J'ai réalisé un stage de trois semaines dans un appartement d'essai du SAVS (Service d'Accompagnement à la Vie Sociale) du 30 novembre au 21 décembre 2021. J'ai beaucoup aimé faire ce stage dans l'appartement du SAVS, j'étais vraiment heureux de cette expérience de vie, ça m'a permis d'être plus autonome dans ma vie et de me rendre compte de beaucoup de choses. Ça m'a permis de réaliser que je pouvais habiter seul dans un appartement que j'ai beaucoup apprécié, comme faire le ménage, la cuisine, la vaisselle, la préparation des repas, des menus et des courses.

Comment gères-tu tes courses en autonomie ?

J'ai appris à gérer mon budget d'argent et faire les comptes (NDLR : grâce à l'atelier tenue de compte au GEM par exemple). Je conseille vraiment les personnes du GEM qui sont autonomes à essayer cette expérience de vie dans l'appartement du SAVS et je souhaite que les gens du GEM soient les plus autonomes possible.

Aujourd'hui

Léo vit maintenant en total indépendance dans son propre appartement et a décroché un CDI. Nous sommes très fiers de lui !

TÉMOIGNAGE DE STEAVEN

Peux-tu nous parler de ton expérience de vie dans l'appartement d'essai ?

Les éducatrices m'ont proposé de faire un essai de deux semaines dans l'appartement du SAVS. Je suis resté pendant le mois de septembre.

J'ai fait des courses à Carrefour et j'ai fait des comptes. J'ai fait le ménage. J'ai invité des gens dans mon appartement. Un dimanche, j'ai invité ma famille dans l'appartement pour le goûter.

Cette expérience m'a plu et j'aimerais la renouveler. J'étais tout seul dans un appartement et je suis devenu autonome. Ma mère est fière de moi.

Grâce à cette expérience, j'aimerais avoir mon propre appartement.

Propos recueillis par A. P.

Nos créations artistiques



Créations issues de nos ateliers créatifs



Créations issues de nos ateliers couture

Nos créations artistiques

Dessins proposés par Valentine : histoire à suivre sur plusieurs bulletins.





LES JEUX DU PRÉSIDENT

Le coin des jeux

CARRÉ MAGIQUE

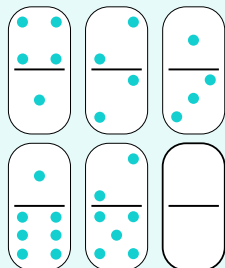
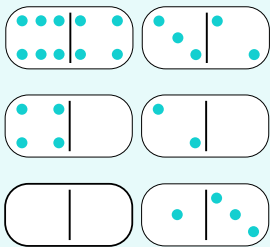
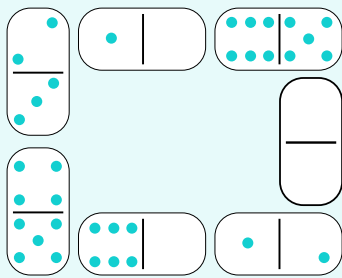
Règle du jeu : la somme des nombres de chaque ligne, de chaque colonne et des deux diagonales est identique (66). Avec les nombres communiqués, saurez-vous reconstituer la grille ?

66	66	66	66	66	66
66		17	13		66
66		15			66
66			18		66
66		20		21	66
66	66	66	66	66	66

9	10	11	12	14
Nombre à insérer dans la grille				
16	19	22	23	25

DOMINOS

Règle du jeu : retrouvez les valeurs à renseigner sur le domino « double blancs ».



DÉMINEUR

Règle du jeu : des mines ont été placées sur la grille (0 ou 1 sur chaque case). Certaines cases mentionnent le nombre de mines présentes sur les 8 cases voisines.

10 mines à trouver

				3	4	4		
			1				1	
			2	2	3			
0								
1					3	3		
		0						

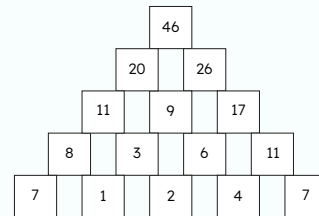
10 mines à trouver

		0			1			
1			0				2	
		1					2	1
	1					1		0
			4			1		
			2		3			
			1	1			2	

Solutions du précédent bulletin

- Jeu de faces : 14 faces

- Pyramide



- Bataille navale

Bataille n°1

	1	4	0	1	3	1
1						
2						
1						
1						
0						
5						

Bataille n°2

	3	0	1	3	0	3
1						
2						X
3						
1						X
2						
1						

- Démineur

Petit démineur

0				1	
					1
2	2		2		
			3		
		2		2	
1					

Grand démineur

		2	1			
			3	3		2
	1			2		1
1		3		2		2
			0			
2						1

Toutes les solutions dans le prochain bulletin

Empanadas à la Chilienne



Quantité : 18

**RECETTE D'UNE
MEMBRE DU GEM
DU CHILI**

INGRÉDIENTS POUR LA PÂTE

- 1 kg de farine tamisée
- 4 cuillères à café de levure chimique
- 200 g de Saindoux
- 2 verres et demi d'eau chaude
- 1 cuillère à soupe de sel
- 1 verre de vin blanc
- 2 jaunes d'œuf
- 1 œuf pour le badigeon

INGRÉDIENTS GARNITURE

- 6 oignons moyens émincés
- 500 g de beefsteak haché
- 5 cuillères à café de piment
- 6 cuillères à soupe d'huile
- 1 cuillère à café d'origan
- 2 cubes de bouillon de bœuf
- 3 cuillères de farine
- 250 g d'olives
- 3 œufs durs
- Raisins secs
- Poivre

PRÉPARATION

- Mettez dans une casserole l'oignon haché avec le piment, l'origan et le poivre.
- Ajoutez la viande et laissez cuire à feu doux.
- Ajoutez les tablettes de bouillon de bœuf dissoutes dans 6 verres d'eau et laissez cuire quelques minutes.
- Saupoudrer avec 3 cuillères de farine. Bien mélanger et assaisonner. Le mélange ne doit pas devenir trop liquide.
- Tamiser, ensemble, la farine et la levure chimique sur une table et versez

- le saindoux amolli et chaud.
- Mélangez bien avec les mains de façon à ce que la pâte soit sablée.
- Ajoutez le vin et les jaunes d'œuf. Ensuite, la saumure et pétrissez pour bien lier l'ensemble.
- La pâte doit devenir douce et ferme. La couvrir pour qu'elle ne refroidisse pas et laissez reposer 10 à 15 minutes.
- Faites 18 boules à peu près de la taille d'une balle de tennis.
- Pétrissez et formez un cercle de 18 à 20 cm de diamètre et d'une épaisseur de 2 à 3 mm.

- Mettez au centre de chaque disque 2 cuillères à soupe de garniture : 1 olive, 1 petit quartier d'œuf, raisins secs et badigeonnez les bords avec de l'eau.
- Égalisez et fermez les empanadas en pliant les bords humides pour qu'ils se collent bien.
- Préchauffez le four.
- Badigeonnez les empanadas avec un œuf battu et mettez-les au four moyen sur une tôle propre et sèche pendant 30 à 40 minutes.



Planning des activités d'octobre 2022

MARDI

9h00 à 18h00

Ecris ce que tu penses

Place à ta créativité

Ou activité libre



MERCREDI

9h00 à 16h00

Jeux moteurs et de coordination

16h30 à 17h30

Brainball

Ou activité libre



JEUDI

9h00 à 18h00

Code la route

Tenue de comptes

Dessine tes rêves

Ou activité libre



VENDREDI

9h00 à 16h00

Jeux de société

16h00 à 18h00

Atelier cuisine
14 et 28 octobre

Ou activité libre

SAMEDI

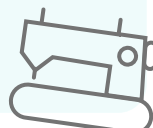
14h00 à 16h00

Atelier couture Octobre Rose

16h00 à 17h00

Partage ton vécu

Ou activité libre



HORAIRES* DU GEM

DU MARDI AU VENDREDI
de 9h à 18h

LE SAMEDI de 14h à 18h

**FERMÉ LE LUNDI ET
LE DIMANCHE**

*Les horaires peuvent être modifiés
en fonction du programme et de la
fréquentation

ÉVÉNEMENTS D'OCTOBRE



Samedi 1er octobre

- Atelier couture Octobre Rose
de 14h à 15h
- Chorégraphie Halloween
de 15h à 16h
- Atelier chocolat
de 16h à 18h

Chorégraphie Halloween

Samedi 8, 15, 22 octobre
de 16h à 17h

Journée sécurité routière

Jeudi 13 octobre
à partir de 14h

Halloween

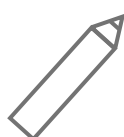
Samedi 29 octobre
à partir de 18h



Modalités d'adhésion

Avant d'adhérer au GEM, la personne intéressée commence par un contrat visiteur d'1 mois pour qu'elle puisse voir si le GEM correspond à ses attentes.

Pour plus d'informations, contactez-nous par téléphone : 06.81.65.87.93 ou 09.81.65.87.93, ou bien par email : gemtsa.lapierredelune@gmail.com



Appel à dons et à bénévoles

Vous souhaitez être bénévole, adhérent ou contribuer au fonctionnement du GEM de façon générale ?

Contactez le GEM TSA La Pierre de Lune par :

- Portable : 06.81.65.87.93
- Fixe : 09.81.65.87.93
- Email : gemtsa.lapierredelune@gmail.com
- Facebook : <https://fr-fr.facebook.com/GemtsaLaPierredeLune/>

Remerciements

Merci aux contributeurs de ce bulletin : Ariana, Teddy, Mélanie, Coraline, Alain, Ana. Merci aux adhérents et aux intervenants pour leur participation : Margarita, Valentine, Milène, Léo, Steaven. Merci à tous pour votre soutien et implication !

Notre Facebook



Contact



📍 49 rue de Fontenay, 79000 NIORT
 ✉ gemtsa.lapierredelune@gmail.com

☎ 06.76.26.91.08
 ☎ 09.81.65.87.93